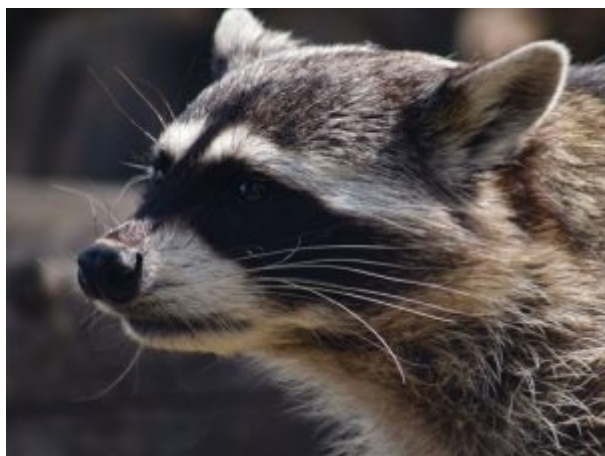


Procedure operative per prevenire l'infestazione da *Baylisascaris procyonis*



Baylisascaris procyonis è un nematode endemico del Nordamerica e sporadicamente segnalato in altri Paesi: in Italia è stato segnalato per la prima volta nel 2021 da 5 procioni abbattuti nel territorio del Casentino (AR).

L'infestazione è tipica del procione (ospite definitivo) e occasionalmente di altri carnivori, tra cui il cane, nei quali decorre in modo asintomatico con lo sviluppo di nematodi adulti nell'intestino tenue (20-22 cm le femmine e 9-11 cm i maschi).

Numerosi ospiti paratenici (principalmente roditori, lagomorfi e uccelli selvatici) possono infestarsi sporadicamente attraverso l'ingestione di feci contenenti uova infettanti.

Operatori che a vario titolo manipolano procioni ed i soggetti di età pediatrica possono contagiarsi attraverso l'ingestione accidentale di feci o di materiale fecalizzato.

La maggior parte dei casi di contagio umano è stata riportata negli Stati Uniti.

Nonostante la baylisascariasi sia una rara zoonosi, la malattia nell'uomo è caratterizzata da evoluzione clinica molto grave legata alla migrazione larvale.

Sintomi aspecifici come: febbre, letargia e nausea possono

svilupparsi già una settimana dall'esposizione. Le larve migrano attraverso una grande varietà di tessuti (fegato, cuore, polmoni, cervello, occhi) producendo una sindrome da larva migrans viscerale e larva migrans oculare, simili alla toxocariasi. Tuttavia, prediligendo il sistema nervoso centrale, a differenza delle larve di *Toxocara*, quelle di *Baylisascaris* si sviluppano fino a grandi dimensioni determinando gravi lesioni. Le anomalie neurologiche tendono a comparire da 2 a 4 settimane dopo l'ingestione di uova infettanti, come esito della meningoencefalite eosinofila, e comprendono alterazione dello stato mentale, irritabilità, anomalie cerebellari, atassia, stupor e coma. I trattamenti elminticidi sono spesso inefficaci a causa dei ritardi nella diagnosi e della scarsa attività larvicida nei confronti delle larve a localizzazione encefalica.

Pertanto, l'informazione e la prevenzione sono strumenti necessari per limitare il contagio.

L'Istituto Zooprofilattico Sperimentale del Lazio e della Toscana ha elaborato per la Regione Toscana delle [Procedure operative per la manipolazione dei procioni e delle carcasse durante le fasi di abbattimento e cattura per prevenire il rischio di trasmissione all'uomo.](#)